

# CRYSTAL

L a m i n a t e F l o o r i n g





کارخانه جلفا چوب صنعت ارس در سال ۱۳۹۵ با سرمایه گذاری صددرصد خارجی در شهر زیبا و مرزی جلفا در منطقه آزاد ارس تاسیس شد. و فعالیت اولیه خود را با دو دستگاه پرس برند سمپلکامپ آلمان که در نوع خودش در کشور بزرگترین و بیشترین ظرفیت تولید را دارا هستند شروع کرد، سپس در سال ۱۳۹۹ با افزایش سرمایه در جهت گسترش تولید، خط تولید تمام اتوماتیک پارکت لمینتی را راه اندازی کرده و محصول جدیدی را به بازار کشور عرضه نمود، و در آذرماه سال ۱۴۰۰ با برند جدیدی با رنگهای جدید و متنوع، با نام کریستال وارد بازار شد. این برند توسط شرکت نیکا چوب دادمان انحصار گردید و از این طریق وارد بازار عرضه در ایران شد و این است برگی جدید از تولیدات کشور عزیزمان ایران. این شرکت با استفاده از مغزی HDF چامسان ترکیه و روکشهای برند های سورتکو، شات دکور اینترپرینت و اورلی و با آغشته سازی سد در سد ملامین خالص با برند لیگنادکور و با بهره گیری از دانش فنی و تجربیات مهندسی و مدیران تولید ترکیه ای و پرسنل سخت کوش هموطنان تولید میکند.

پارکت لمینتی تولید شده با بهترین و با کیفیت ترین برندهای دنیا قابل رقابت می باشد، امیدواریم بتوانیم در جهت نیاز بازار کشورمان گامی موثر برداشته باشیم. چون خانواده های عزیز ایرانی لایق بهترین ها هستند.



## CRYSTAL LAMINATE FLOORING

مغزی HDF پارکت لمینت کریستال از محصولات شرکت چامسان ترکیه می باشد ، که آغشته سازی این محصول با بهره گیری از بهترین و بروز ترین ماشین آلات اروپایی در شرکت لیگنا دکور ترکیه انجام شده است .

- مقاوم در برابر خش پذیری
- قابل استفاده برای مصارف گرمایش از کف
- مقاوم در برابر نور ، رطوبت ، گرما
- دارای ضمانت ۱۰ ساله برای مصارف خانگی
- دارای ضمانت ۵ ساله برای مصارف اداری
- نصب سریع و نگهداری آسان

جزئیات بسته بندی پارکت لمینت	
۸ mm	ضخامت تایل
۱۹۱ mm	عرض تایل
۱۲۰۰ mm	طول تایل
۸ تایل به متراژ ۱/۸۲۴ متر مربع	تعداد تایل در بسته
به صورت تقریبی و میانگین ۱۴ Kg	وزن هر بسته
به صورت خالص ۸۴۰Kg درهرپالت ۶۰ بسته	وزن هر پالت
به صورت ناخالص ۸۸۵ Kg	وزن ناخالص
طول ۱۲۲cm ، عرض ۸۲cm ، ارتفاع ۱۲۵ cm	ابعاد پالت

### FEATURES :



### BENEFITS :

- SCHATTDECOR
- SURTECO
- INTERPRINT



Code : CL- 201 Efes



Code: CL- 202 Sumela



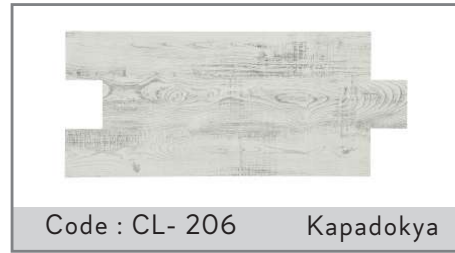
Code : CL- 203 Patara



Code : CL- 204 Bodrum



Code : CL- 205 Marmaris



Code : CL- 206 Kapadokya



Code : CL- 207 Kartepe



Code : CL- 208 Olimpos



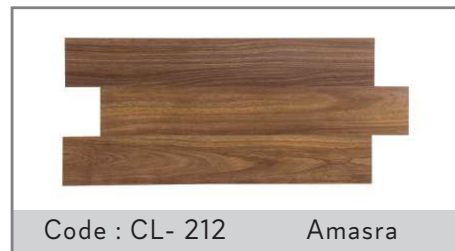
Code : CL- 209 Ilgaz



Code : CL- 210 Toros



Code : CL- 211 Bergama



Code : CL- 212 Amasra



◆ Kitchen



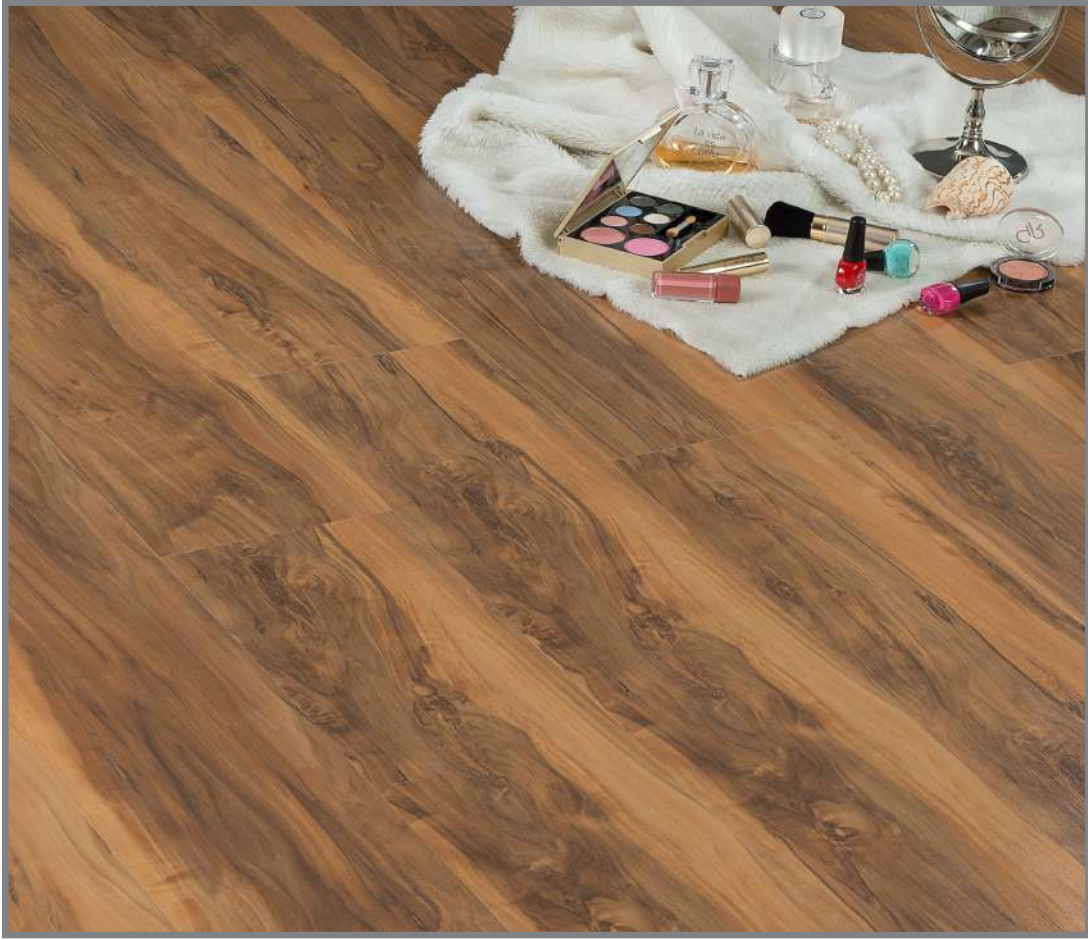
◆ Children Room



◆ Office



◆ Hotel



CRYSTAL LAMINATE FLOORING

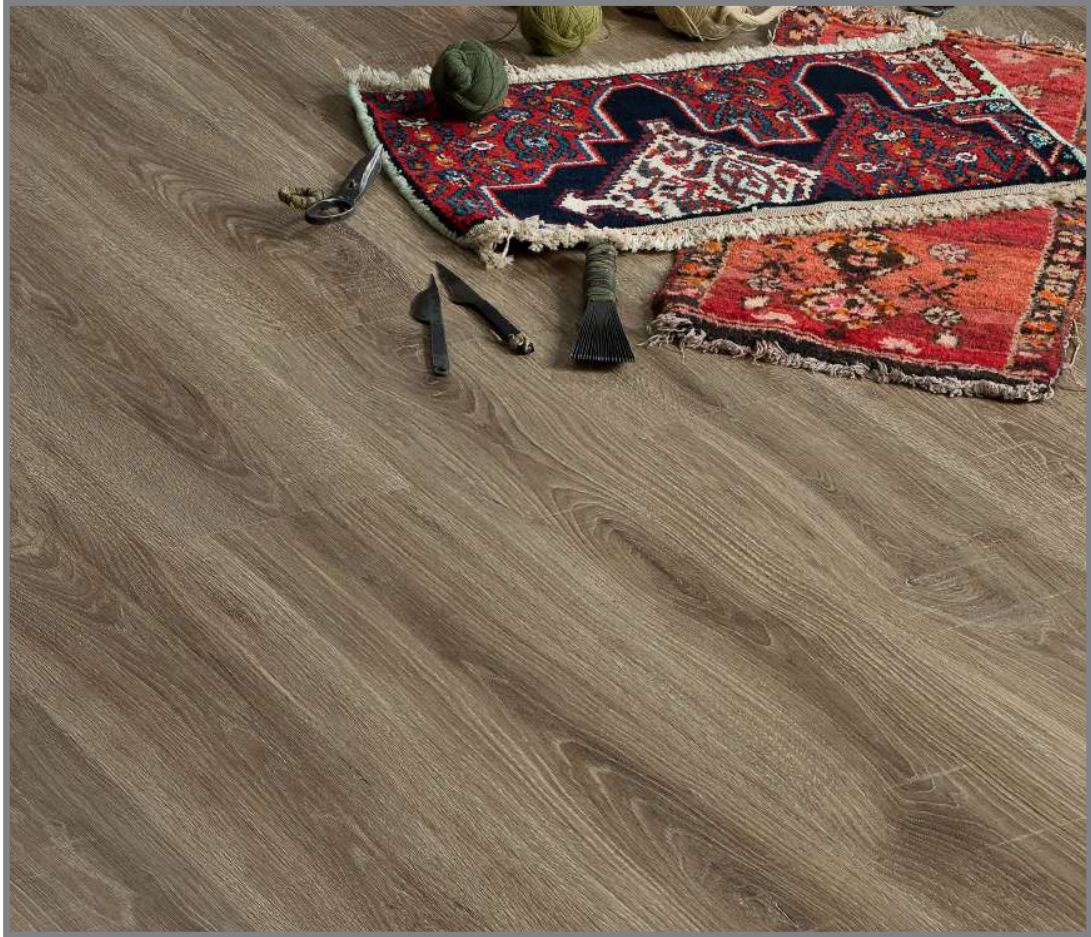


EFES

Code : CL- 201

AC4 / 32 SINIF / 8 MM

191 x 1200 MM



## SUMELA

Code : CL- 202

AC4 / 32 SINIF / 8 MM

191 × 1200 MM



| CRYSTAL LAMINATE FLOORING



PATARA

Code : CL- 203

AC4 / 32 SINIF / 8 MM

191 × 1200 MM





**BODRUM**

**Code : CL- 204**

AC4 / 32 SINIF / 8 MM  
191 x 1200 MM



| CRYSTAL LAMINATE FLOORING



## MARMARIS

Code : CL- 205

AC4 / 32 SINIF / 8 MM

191 × 1200 MM



**KAPADOKYA**

**Code : CL- 206**

AC4 / 32 SINIF / 8 MM

191 x 1200 MM

CRYSTAL LAMINATE FLOORING |



| CRYSTAL LAMINATE FLOORING



KARTEPE

Code : CL- 207

AC4 / 32 SINIF / 8 MM

191 x 1200 MM



OLIMPOS

Code : CL- 208

AC4 / 32 SINIF / 8 MM

191 x 1200 MM

CRYSTAL LAMINATE FLOORING |



| CRYSTAL LAMINATE FLOORING



ILGAZ

Code : CL- 209

AC4 / 32 SINIF / 8 MM

191 × 1200 MM



TOROS

Code :CL- 210

AC4 / 32 SINIF / 8 MM

191 × 1200 MM



| CRYSTAL LAMINATE FLOORING



## BERGAMA

Code : CL- 211

AC4 / 32 SINIF / 8 MM

191 × 1200 MM





AMASRA

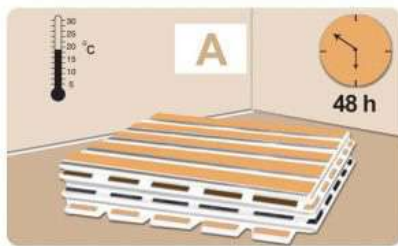
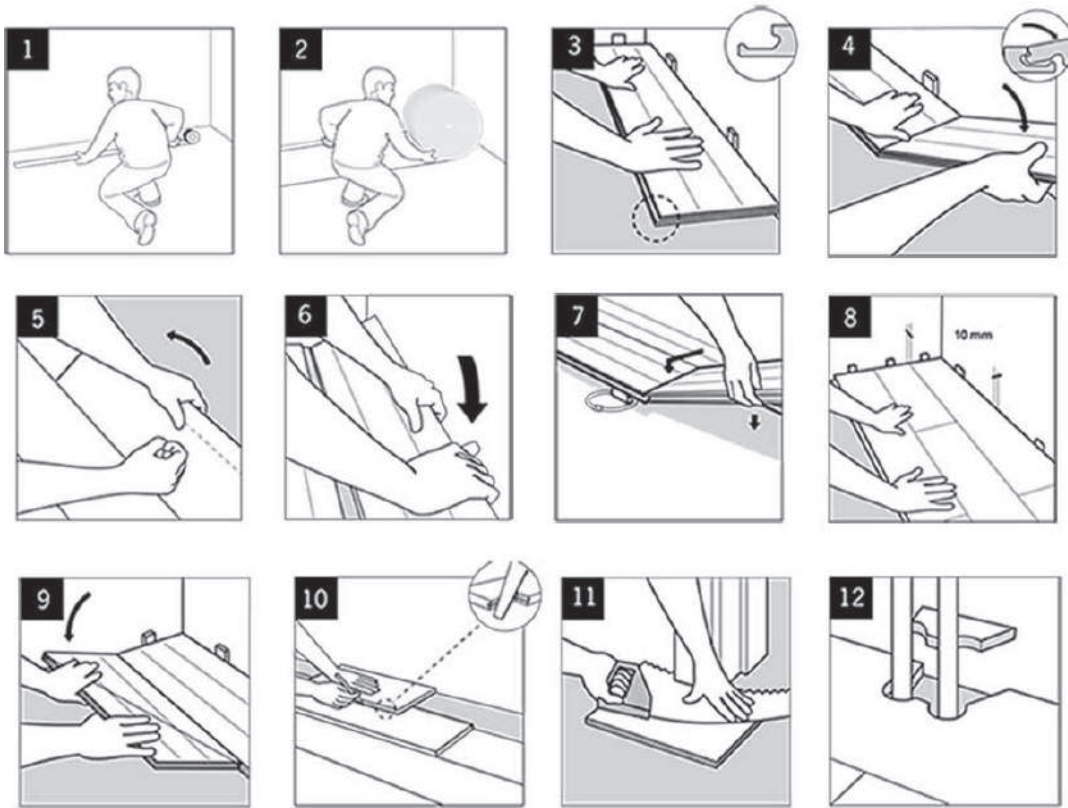
Code : CL- 212

AC4 / 32 SINIF / 8 MM

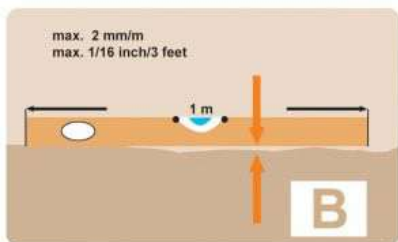
191 × 1200 MM

CRYSTAL LAMINATE FLOORING |

## مراحل نصب پارکت



- ماسک و عینک ایمنی
- پارکت لمینت
- فوم مناسب با ضخامت ۲ میلیمتر
- درزگیر سیلکونی
- قرنیز ( جهت زیبایی انتهای کار و پوشش فضاهای انبساطی خالی )



۱. نصب پارکت جز آخرین مرحله کارهای ساختمانی بوده و پس از خشک شدن و از بین رفتن کامل رطوبت مصالح بکار رفته انجام می گیرد. شرط لازم و اساسی سپری شدن حداقل ۶۰ روز از تاریخ کف سازی و خشک بودن کف پس از تایید کارشناسی و انجام تست های دقیق سنجش رطوبت میشود. پارکت خریداری شده را به مدت ۴۸ ساعت در وسط اتاق محل نصب به صورت ضربدری ( چیدمان انباری ) بدون باز کردن شیرینگ قرار داده تا با محیط هم دما شوند.

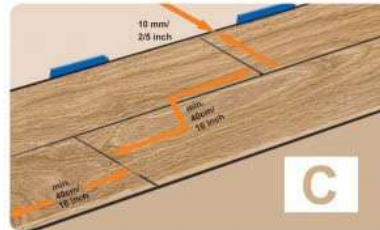
پس از باز کردن بسته های پارکت، باید فوراً نصب شوند. تعداد مناسبی از کارتن ها ( حداقل ۳ کارتن ) قبل از نصب باز شده و تایل های آن به خوبی مخلوط شوند، همه تایل ها را قبل از نصب به دقت بررسی کنید. دمای محیط قبل از نصب، حین نصب و هنگام استفاده از پارکت باید ۱۶ الی ۲۲ درجه سانتیگراد بوده و رطوبت محیط باید ۴۰ الی ۶۰٪ باشد. این شرایط باید در انبارش پارکت نیز رعایت شود. در صورت مشکل دار بودن تایل ( ناشی از حمل و نقل و نگهداری نامناسب ) از نصب آن خودداری کنید. ( شکل A )

۲. مواد و ابزارها:
- اره دستی یا اره برقی موکت بر
  - گونیا و نوار متر
  - دریل، چسب نجاری ، گیره کشش انتهای کار
  - فاصله اندازه ها جهت ایجاد فاصله انبساط
  - پد ضربه گیر ( جهت جلوگیری از وارد شدن ضربه مستقیم به لبه ها )
  - نوار چسب پهن ۵۱ میلی متری عایق رطوبت

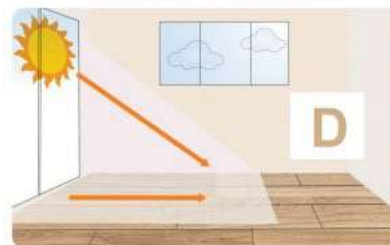
## مراحل نصب پارکت

الف- لایه های فوم همپوشانی نداشته و به صورت لب به لب در کنار هم قرار داده شوند. برای کف های سیمانی و بتونی فوم فشرده (سایلت) و برای سایر کف ها از جمله سرامیک و سنگ، فوم معمولی نیز مناسب می باشد (شکل ۲)

ب- عرض اتاق را اندازه گرفته و آن را به عرض یک تایل تقسیم بندی کنید. اگر باقیمانده ۶ سانتی متر یا کمتر باشد، برای داشتن عرض مناسب در آخرین ردیف، اولین ردیف تایل ها را از سمت تر برش دهید. طول اولین تایل از یک ردیف نباید کمتر از ۱۰ سانتی متر باشد و همچنین فاصله درزهای عرضی تایل ها بایستی بیش از ۴۰ سانتی متر باشد (شکل C)



پ- از گوشه چپ اتاق شروع کنید و نایل ها را در جهت نور خورشید بطوریکه کناره طولی آنها با کناره طولی اتاق موازی باشد نصب کنید (شکل D)



توجه: بهترین حالت مساحت نصب پارکت طول ۱۰ متر و عرض ۷ متر می باشد، در صورتی که بیش از این مترها باشد باید از قرنیز های T شکل جداساز استفاده کرده و مساحت کف اتاق به دو قسمت تقسیم گردد. از فاصله اندازهها جهت ایجاد فضای انبساط در تمام دور تا دور اتاق، بین اشیا نصب شده (لوله ها، چهارچوب های در، کابینت ها و غیره) و پارکت استفاده شود (شکل E).



ت- تایل های ردیف اول تمیز کرده و لبه تر تایل ها را برش دهید. این لبه های کوتاه شده را در نظر گرفتن فضای انبساط، بطور موازی با دیوار قرار دهید (شکل ۳). تایل ها را یکی پس از دیگری با جایگذاری لبه تر در لبه مادگی و با زاویه ۳۰-۲۰ درجه و فشار اندک نصب کنید (شکل ۴).

ج- زمانی که به انتهای ردیف رسیدید، آخرین تایل را اندازه گیری کرده و برش دهید تا اندازه آن مناسب گردد. با توجه به زاویه تیغه ها، سمت برش به نحوی تعیین گردد که موجب آسیب دیدگی سطح دکور نشود (شکل ۵)

توجه: جهت عملیات برش کاری، محلی خارج از منزل در نظر گرفته شود تا برشکاری باعث ایجاد گرد و غبار در محل نصب نگردد و حتما از عینک و ماسک استفاده شود.

چ- ردیفی که قبلا نصب شده است را اندکی بلند کنید تا بتوانید با ضربه ای ملایم، تایل مجاور را در موقعیت قرار دهید (شکل ۶).

تایل های بعدی به صورت زاویه به زاویه نصب می شود (شکل ۷) سپس با ضربه دست خود تایل را کامل در موقعیت قرار داده (شکل ۸) و به سمت پایین فشار دهید (ضربات نیابستی باعث آسیب یا شکستن کلیک ها شوند) (شکل ۹).

ح- برای نصب آخرین ردیف، حد فاصل دیوار را علامت گذاشته و تایل را برش دهید (شکل ۱۰).

نکته: پارکت باید تا زیر چهارچوب درب ادامه یابد. از یک تکه پارکت ضایعات جهت گذاشتن علامت عمق قاب درب که باید تراشیده شود استفاده کنید (شکل ۱۱).  
خ- فاصله اندازه ها را بردارید، قرنیزها را بدون اینکه به کف میخکوب یا وصل کنید نصب کرده و هرگونه ورق نایلونی اضافی را از بالای قرنیزها برش دهید. از چسباندن پارکت به لایه فوم خودداری شود.

### • نصب مکان های خاص

#### آشپزخانه و مکان های حساس به رطوبت:

نصب پارکت در محیط های مرطوب توصیه نمیشود، در صورت نصب رعایت نکات زیر الزامیست.

کابینت ها را روی پارکت نصب نکنید. پارکت باید تا جلوی کابینت ها و به فاصله ۸ تا ۱۰ میلیمتر جهت فاصله انبساط نصب شوند. فاصله انبساطی در تمام قسمت های مرطوب مثل ظرفشویی ها و اطراف سینک ها را با درزگیر سیلیکونی پر کنید. همیشه مقدار کمی درزگیر سیلیکونی مابین قسمت پایین قرنیزها و سطح پارکت استفاده کنید.

#### سیستم گرمایش از کف:

در مکان هایی که از سیستم گرمایشی از کف استفاده می شود، لازم است از فوم های مخصوص این سیستم که از جنس چوب پنبه طبیعی هستند یا از فوم سایلنت که دارای لایه آلومینیم میباشد، استفاده نمایند.

محلی که دارای سیستم گرمایش از کف است قبل از نصب پارکت لمینت باید توسط این سیستم گرم شود تا رطوبت و نم موجود در کف کاملا برطرف گردد.

به مدت ۷۲ ساعت با بالاترین میزان درجه حرارت باید حرارت داده شود. در این مدت نباید دما را کاهش داد. پس از ۷۲ ساعت به تدریج حرارت را کاهش دهید. گرمایش از کف بایستی حداقل سه هفته روشن بماند تا رطوبت کف کامل خارج گردد.

دو روز قبل از شروع نصب، سیستم گرمایش از کف را خاموش کنید. دمای کف قبل و در حین نصب و ۴۸ ساعت پس از آن باید ۱۶ الی ۲۲ درجه سانتیگراد باشد.

نصب پارکت لمینت فقط بر روی سیستم گرمایش از کف که انتقال حرارت از طریق گردش آب می باشد مجاز است به شرط آنکه این سیستم در تمام قسمت های کف اتاق وجود داشته باشد.

همچنین اطمینان حاصل کنید که گرمای تولید شده توسط سیستم گرمایش از کف در تمام فضای اتاق یکسان باشد.

حداکثر دمای کف پارکت در حین استفاده از سیستم گرمایش از کف می بایست ۲۷ درجه سانتیگراد و دمای آب گرم آن نباید بیشتر از ۶۰ درجه سانتیگراد باشد.

۷۲- ساعت بعد از نصب، سیستم گرمایش از کف را روشن کرده و به تدریج دمای آن را افزایش دهید (روزانه ۵ درجه) این فرآیند در زمان کاهش دما نیز صادق است.

#### اطراف لوله ها:

برای نصب پارکت لمینت اطراف لوله ها، توسط دریل روی تایل سوراخی ایجاد کنید که به اندازه ۱۶ تا ۲۰ میلیمتر بزرگتر از قطر لوله باشد. تایل را از وسط دایره برش دهید، روی کف قرار داده، تکه های تایل را به یکدیگر چسبانده و با گیره نگه دارید (پارکت را به کف نچسبانید).

زمانی که نصب پارکت کامل شد، فواصل انبساط را با درپوش بپوشانید. اطراف لوله های آب را با درزگیر سیلیکونی درزگیری کنید (شکل ۱۲).

نکته: برای تعویض تایی که احتمالا آسیب دیده باشد، آخرین تایل نصب شده را ۳ سانتی متر بلند کنید تا اینکه باز شود. (بیشتر از ۳ بار باز و بسته نکنید). باز کردن تایل ها را ادامه دهید تا اینکه به تایل آسیب دیده برسید، آن را جایگزین کرده و تایل ها را دوباره نصب کنید.

۳-

پارکت لمینت را با جاروبرقی یا برس نرم یا با دستمال نم دار تمیز کنید هرگز از بخارشو استفاده نگردد. قبل از تمیز کردن با تی نم دار حتما با جارو تمیز شود، تی در جهت طول پارکت کشیده شود.

از خیس کردن یا استفاده از پاک کننده ای قوی خودداری کنید.

در مورد لکه هایی که در تمیز کردن آنها از استون، الکل و... استفاده می شود پارچه را آغشته کنید نه پارکت را. برای رفع لکه ها از پاک کننده های ملایم و غیر ساینده استفاده شود. از استفاده کردن هرگونه واکس یا روغن براق کننده اجتناب گردد و بهتر است برای افزایش طول عمر پارکت از مایع مخصوص تمیز کننده پارکت استفاده شود.

به کار بردن این مواد ممکن است باعث خرابی کالا گردد و آن را از گارانتی خارج نماید. از پدهای نمدی یا موکت های نرم در زیر پایه های میلمان استفاده شود. در همه راهروهای بیرونی از پادری مناسب در داخل راهروها از قالیچه استفاده شود.

استفاده از پرده های مناسب برای کنترل تابش مستقیم آفتاب و جایگزین کردن گاه به گاه قالیچه ها برای جلوگیری از تغییر رنگ سطوح زیر آنها با سایر قسمت ها، کارساز و موثر است.

قرار دادن مستقیم گلدان بر روی پارکت حتی اگر نشی آب هم نداشته باشد پارکت را کدر می کند، از این رو گلدان ها را باید بر روی قفسه ها و یا پایه هایی با ارتفاع مناسب از کف قرار دهید. تا یک هفته پس از نصب، از قرار دادن وسایل سنگین روی پارکت خودداری کنید.

# CRYSTAL



L a m i n a t e F l o o r i n g

[WWW.CRYSTALLAMINATE.COM](http://WWW.CRYSTALLAMINATE.COM)

 CRYSTALLAMINATES